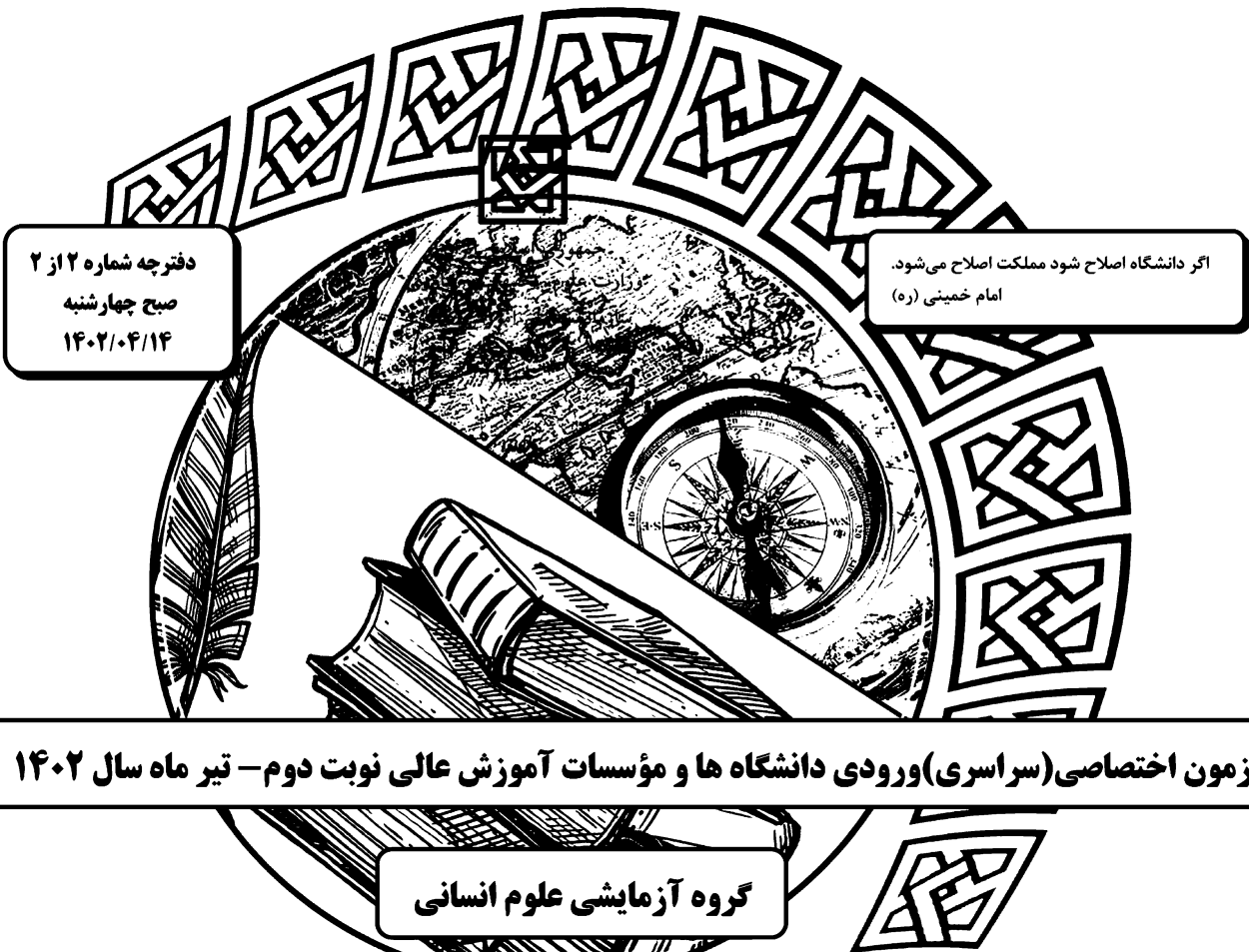


322A

کُد کنترل

322

A



دفترچه شماره ۲ از ۲
صبح چهارشنبه
۱۴۰۲/۰۴/۱۴

اگر دانشگاه اصلاح شود مملکت اصلاح می‌شود.
امام خمینی (ره)

آزمون اختصاصی (سراسری) ورودی دانشگاه ها و مؤسسات آموزش عالی نوبت دوم - تیر ماه سال ۱۴۰۲

گروه آزمایشی علوم انسانی

ملاحظات	زمان پاسخ‌گویی	تا شماره	از شماره	تعداد سؤال	مواد امتحانی	ردیف
۸۰ سوال ۷۵ دقیقه	۲۰ دقیقه	۱۰۰	۸۱	۲۰	زبان عربی	۱
	۲۰ دقیقه	۱۱۳	۱۰۱	۱۳	تاریخ	۲
		۱۲۵	۱۱۴	۱۲	جغرافیا	۳
	۲۰ دقیقه	۱۴۵	۱۲۶	۲۰	فلسفه و منطق	۴
	۱۵ دقیقه	۱۶۰	۱۴۶	۱۵	اقتصاد	۵

استفاده از ماشین حساب ممنوع می باشد

این آزمون نمره منفی دارد

حق چاپ، تکثیر و انتشار سؤالات به هر روش (الکترونیکی و.....) پس از برگزاری آزمون، برای تمامی اشخاص حقیقی و حقوقی تنها با مجوز این سازمان مجاز می باشد و با متخلفین برابر مقررات رفتار می شود

* داوطلب گرامی، عدم درج مشخصات و امضا در مندرجات جدول زیر، به منزله عدم حضور شما در جلسه آزمون است.

اینجانب با شماره داوطلبی با آگاهی کامل، یکسان بودن شماره صندلی خود را با شماره داوطلبی مندرج در بالای کارت ورود به جلسه، بالای پاسخنامه و دفترچه سؤالات، نوع و کد کنترل درج شده بر روی دفترچه سؤالات تأیید می‌نمایم.

امضا:

■ ■ عین الأنسب للجواب عن الترجمة أو المفهوم من أو إلى العربية (۸۱ - ۸۸)

۸۱- ﴿ رَبِّ اجْعَلْنِي مُقِيمَ الصَّلَاةِ وَ مِنْ ذُرِّيَّتِي، رَبَّنَا وَ تَقَبَّلْ دُعَاءِ ﴾:

- ۱) پروردگارا مرا و زاد و رادم را از برپاکنندگان نماز بگردان، خدایا، و دعاهايمان را بپذیر!
 - ۲) خداوندا مرا اقامه‌کننده نماز قرار بده و نیز نسل مرا، و پروردگارا، دعاهاى مرا بپذیرا باش!
 - ۳) ای خدای من مرا و نیز فرزندانم را نمازگزار قرار بده، و ای خدای من، دعايمان را استجابت کن!
 - ۴) ای پروردگار من مرا و فرزندانم را اقامه‌کننده نماز قرار بده، ای پروردگار ما، و دعای مرا قبول کن!
- ۸۲- « فَضْلُ الْإِنْسَانِ بَأَنْ يُؤْتِرَ الصَّدَقَ حَيْثُ يَضُرُّهُ عَلَى الْكُذْبِ حَيْثُ يَنْفَعُهُ؛ وَ أَلَّا يَكُونَ حَدِيثُهُ أَكْثَرَ مِنْ عَمَلِهِ؛ وَ يُقَدِّمَ غَيْرَهُ عَلَى نَفْسِهِ! »:

- ۱) فضل انسان به این است که صداقت را بر دروغ مقدم دارد حتی در جایی که راستگویی به ضررش و دروغگویی به نفعش باشد؛ و شایسته نیست سخن او بیش از عملش باشد؛ و دیگری را بر خود ترجیح دهد!
 - ۲) برتری انسان به این است که راستگویی را در جایی که به او زیان می‌رساند بر دروغ در جایی که برای او سود دارد ترجیح دهد؛ و اینکه گفتار او بیش از عملش نباشد؛ و دیگری را بر خود مقدم بدارد!
 - ۳) بلندمرتبه بودن در انسان به ترجیح دادن صداقت آنجا که به ضرر اوست بر دروغ آنجا که به نفع اوست می‌باشد؛ در نتیجه کلامش بیش از عملش نبوده؛ و دیگری را بر خود مقدم می‌دارد!
 - ۴) بزرگی آدمی به مقدم دانستن راستگویی هر جا به زیان اوست بر دروغگویی هر جا به سود او است می‌باشد؛ و نباید بیشتر از کارکردنش حرف بزند؛ و دیگری را بر خویشتن ترجیح بدهد!
- ۸۳- « قَدْ تَجَرِي كَلِمَاتٌ عَلَى أَلْسِنَانَا وَ أَقْلَانَا وَ لَهَا مَعَانٍ مَفِيدَةٌ وَ جَمِيلَةٌ وَ لَكِنْ لَانَعْمَلُ بِهَا، فَلَا تَقْدِرُ أَنْ تُسَاعِدَنَا فِي الْحَيَاةِ! »:

- ۱) قطعاً کلماتی بر زبانها و قلمهايمان جاری می‌شوند که با وجود مفاهیم سودمند و زیبا به آنها عمل نمی‌کنیم، لذا قادر نیستند ما را در زندگیمان یاری کنند!
- ۲) گاه کلماتی را بر زبانها و قلمهای خود جاری می‌سازیم که مفاهیمی مفید و زیبا دارند با این حال در زندگی نمی‌توانند ما را کمک کنند، زیرا به آنها عمل نمی‌کنیم!
- ۳) گاهی کلماتی بر زبانها و قلمهايمان جاری می‌شوند که معانی مفید و زیبایی دارند ولی به آنها عمل نمی‌کنیم، لذا نمی‌توانند در زندگی به ما کمک کنند!
- ۴) بی‌شک کلماتی را که بر زبانها و قلمهای خود جاری می‌کنیم معنی‌های سودمند و زیبایی دارند اما بدان عمل نمی‌کنیم، لذا نمی‌توانیم در زندگی از آنها یاری بخواهیم!

۸۴- « يا اُمّ! أنتِ نفس الرّسامة التي قد رسمت آلاف الصُّور في قلبي و روعي منذ الصِّغر؛ و يا أباي! أنت من يدعوني إلى الصِّدق في العمل»:

(۱) مادرا! تو صورتگری هستی که از زمان کودکی هزاران صورت بر قلب و روح من نقاشی کرده‌ای؛ و پدر! تویی که مرا به درست عمل کردن دعوت می‌کنی!

(۲) ای مادرم! تو نقاشی هستی که از کودکی خود هزاران تصویر بر قلب من و روح من رسم کردی؛ و ای پدر! تو کسی هستی که من را به راستی در کار فرا می‌خواند.

(۳) مادرا! تو همان صورتگری که هزاران نقاشی از کودکان بر قلب و جان خود نقاشی کرده است؛ و تو ای پدر! کسی هستی که من را به درستی در کار دعوت می‌کنی!

(۴) ای مادرم! تو همان نقاشی هستی که از کودکی هزاران تصویر در قلب و روح من رسم کرده است؛ و ای پدرم! تو کسی هستی که مرا به درستی در عمل فرا می‌خواند!

۸۵- « شاهدتُ فلماً يُصوّر كائنات عجيبة في أعماق البحار. كانت الكائنات متنوّعة و الباحثون يقَدرون عدّها بالملايين لا تُشبه إحداهما الأخرى!»:

(۱) فیلمی را که دیدم موجودات عجیبی را در اعماق دریاها نشان می‌داد. موجودات گوناگون بودند و محققان آنها را به میلیونها عدد برآورد می‌کنند که هیچکدام شبیه دیگری نیست!

(۲) فیلمی که دیدم موجودات عجیبی را در اعماق دریاها نشان می‌داد. این موجودات گوناگون را محققان به میلیونها عدد تخمین می‌زنند که هیچکدام از آنها شباهتی با دیگری ندارد!

(۳) فیلمی دیدم که موجودات عجیبی را در اعماق دریاها نشان می‌داد. این موجودات گوناگون بودند و محققان تعداد آنها را به میلیونها تخمین می‌زنند که هیچیک از آنها شباهتی با دیگری ندارد!

(۴) فیلمی مشاهده کردم که موجوداتی عجیب در اعماق دریاها در آن نشان داده شده است. موجودات گوناگون بوده و محققان آنها را به میلیونها موجود برآورد می‌کنند که بین هیچیک از آنها تشابهی نیست!

۸۶- عَيْنِ الصَّحِيح:

(۱) لِاصْيَادَ هُنَاكَ يَسْتَطِيعُ أَنْ يَسْتَخْرِجَ اللَّوْلُؤَ مِنْ مِيَاهِ نَهْرٍ صَغِيرٍ: هِيَ صِيَادِي نَيْسْتُ كِه بَتَوَانْدُ مِنْ آبِهَائِي رُودِي كُوجَك مِرُورَايِدُ اسْتِخْرَاجِ كَنْد!

(۲) إِنَّ عِدَدَ أَسْنَانِ الْكَلْبِ لَيْسَ أَكْثَرَ مِنْ اثْنَتَيْنِ وَ أَرْبَعِينَ سَنًّا: تَعْدَادُ دِنْدَانِهَائِي سَگ بِيَشِ مِنْ آبِهَائِي دِنْدَانِ نَيْسْت!

(۳) لَيْتَنِي كُنْتُ أَقْدِرُ إِرْضَاءَ جَمِيعِ النَّاسِ فِي هَذِهِ الدُّنْيَا: شَائِدْ بَتَوَانِمُ هَمَّةُ مَرْدَمِ دُنْيَا رَا رَاضِي كَنْم!

(۴) إِنَّ الْعَالِمَ يَسْعَى أَنْ يَغْلِبَ عَقْلَهُ جِهْلَهُ: عَالِمِ سَعِي مِي كَنْد كِه بَا عَقْلِ خُودِ بَرِ جِهْلِ چِيرِه شُود!

۸۷- عَيْنِ الْخَطَأ:

(۱) عِنْدَ الشَّدَائِدِ حَسْبُكَ أَنْ تَصْبِرَ، فَسْتَرِي أَنَّهُ لَنْ يَبْقَى أَثَرٌ مِنْهَا: هَنْگَامِ گِرْفَتَارِي هَا كَافِي اسْت كِه صَبْرِ كَنْي، دَر نَتِيجِه خُوَهي دِيد كِه اَثَرِي مِنْ آبِهَائِي نَخُوَهد مَانْد!

(۲) مَنْ شَعَرَ بِالْحَسَدِ ضَدَّ زَمِيلِهِ فَقَدْ اعْتَرَفَ بِأَنَّ الزَّمِيلَ أَفْضَلُ مِنْهُ: هَرْ كَسِ نَسْبَتِ بِه دُوسْتَشِ اِحْسَاسِ حَسَادَتِ كَنْد اعْتِرَافِ كَرْدِه اسْت كِه مِنْ آبِهَائِي دُوسْتِ بَرْتَرِ اسْت!

(۳) لَيْسَ غَرِيبًا أَنَّ الْقَوْلَ الْحَسَنَ كَصَدَقَةٍ يَنْتَفِعُ بِهِ جَمِيعُ النَّاسِ: عَجِيبِ نَيْسْت كِه كَلَامِ خُوبِ چُونِ صَدَقَهَائِي اسْت كِه هَمَّةُ مَرْدَمِ مِنْ آبِهَائِي سُود مِي بَرَنْد!

(۴) إِنَّ الرِّغْبَاتِ يُمَكِّنُ أَنْ تَجْرِنَا إِلَى طَرِيقٍ مُخْتَلَفَةٍ تُبْعِدُنَا عَنِ الْهَدَفِ: تَمَايَلَاتِ مَمَكِنِ اسْت مَا رَا بِه رَاهِهَائِي مُخْتَلَفِي بَكْشَانْد كِه مَا رَا مِنْ آبِهَائِي دُورِ مِي سَازْد!

۸۸- « حکایت می‌شود که جوانی دروغگو در یکی از روزها در دریا شنا می‌کرد و تظاهر به غرق شدن نمود! ». عین الصحیح:

- (۱) يُقَالُ إِنَّ شَابًّا كَاذِبًا فِي يَوْمٍ مِنَ الْأَيَّامِ سَبَحَ فِي الْبَحْرِ وَ تَظَاهَرَ بِالْغَرَقِ!
- (۲) يُحْكَى أَنَّ شَابًّا كَذَابًا فِي أَحَدِ الْأَيَّامِ كَانَ يَسْبَحُ فِي الْبَحْرِ وَ تَظَاهَرَ بِالْغَرَقِ!
- (۳) يُحْكَى بَأَنَّ شَابًّا كَاذِبًا قَدْ سَبَحَ فِي أَحَدِ الْأَيَّامِ فِي الْبَحْرِ وَ يَتَظَاهَرُ بِالْغَرَقِ!
- (۴) يُقَالُ إِنَّ شَابًّا كَذَابًا قَدْ يَسْبَحُ فِي الْبَحْرِ يَوْمًا مِنَ الْأَيَّامِ وَ يَتَظَاهَرُ بِالْغَرَقِ!

■ ■ اقرأ النص التالي ثم أجب عن الأسئلة (۸۹ - ۹۳) بما يناسب النص:

إنَّ البعض يتصوّر أنّ العصر الجاهلي يذللّ على عصرٍ لا يعرف الناس فيه القراءة و الكتابة و لم تكن لهم حضارة و لا ثقافة تُذكر! فلذلك يُعدّ الجاهل ضدّ العالم. فبناء على هذا إنّ العصر الجاهلي يتميّز بأنّ الناس فيه يعيشون مع الحيوانات في الصحاري و الخيام. لكننا نرى أنّ هذه المفردة إضافة إلى أنّها تُقابل العلم، قد جاءت في القرآن الكريم لتشير إلى معنّى إضافي آخر!

إليك بعض الآيات: ﴿ خذ العفو و أوْمُر بِالْعُرْفِ و أَعْرِضْ عَنِ الْجَاهِلِينَ ﴾، ﴿ اتَّخَذْنَا هُرُوقًا قَالِ أَعُوذُ بِاللَّهِ أَنْ أَكُونَ مِنَ الْجَاهِلِينَ ﴾. مضمون الآيتين و ارتباط المفردات فيهما يُثبتان أنّ الجهل بمعنى خروج الإنسان عن حالة الاعتدال و غلبان الأحاسيس و غيبة العقل. أنظروا إلى الشاعر الجاهلي كيف يستعمل هذه المادّة و هو يقصد الخروج و الطغيان و القيام بأعمال خارجة عن الضوابط العقلية: أَلَا لِيَجْهَلْنَ أَحَدًا عَلَيْنَا فَجَهْلٌ فَوْقَ جَهْلِ الْجَاهِلِينَ. إضافة إلى هذا فإنّ الناس كانوا يتمتّعون بحضارة كانت مؤسّسة على التجارة و الزراعة و بناء البنايات و المدن و يعرف بعضهم الكتابة و القراءة كذلك!

۸۹- لماذا سُمّي العصر الجاهلي بهذه التسمية؟

- (۱) فقدان القدرة على إتيان الحجّة و الدليل في مواجهة المسائل من أسباب هذه التسمية.
- (۲) بسبب أنّ الناس كانوا يعيشون كالحوانات و لم تكن عندهم حكومة أو مدينة.
- (۳) لأنّ الأهواء و العواطف الشخصية ما كانت مقصودة عندهم.
- (۴) لأنّ الناس كانوا بعيدين عن الأخلاقيات و القيم الإنسانيّة.

۹۰- جواب أيّ سؤال لم يأت في النصّ؟

- (۱) هل كان للعرب قبل نزول القرآن حضارة؟
- (۲) كيف نفهم أنّ القرآن ماذا قصد من كلمة الجهل؟
- (۳) كيف كان العصر الجاهلي أثناء نزول القرآن الكريم؟
- (۴) ما هو من مصاديق الجهل حيث ورد في النصّ؟

۹۱- عَيْنِ الْخَطَأِ: على أساس النصّ

(۱) إِنَّ الصفة الأساسية للعصر الجاهلي قبل نزول القرآن هي العيش في الصحراء و عدم إدراك الآيات المنزلة.

(۲) إن لم تكن نعلم معنى مفردة في النصّ فعلينا أن نراجع المفردات المجاورة فإنّها تُرشدنا إلى قُربها.

(۳) إِنَّ الانتقام و القيام بالمنكرات من مصاديق الوقوع في الجهل.

(۴) رَبِّ مؤلّف أو قارئ كتاب و نحن نعدّه جاهلاً.

■ عَيْنِ الْخَطَأِ فِي الإِعْرَابِ وَ التَّحْلِيلِ الصَّرْفِيِّ (۹۲ و ۹۳)

۹۲- « يَعْرِفُ - يُعَدُّ - الْقِرَاءَةُ - الإِعْتِدَالُ »:

(۱) القراءة: اسم - مفرد مؤنث - معرّف بأل - معرب / مفعول و منصوب لفعل «يعرف»

(۲) يَعْرِفُ: فعل مضارع - مجرد ثلاثي - لازم - معلوم / فعل و فاعله «الناس» و الجملة فعلية

(۳) يُعَدُّ: فعل مضارع - للغائب - مجرد ثلاثي - مجهول / فعل و نائب فاعله «الجاهل» و الجملة فعلية

(۴) الاعتدال: اسم - مفرد مذکر - مصدر (من باب افتعال) - معرّف بأل - معرب / مضاف إليه و مجرور

۹۳- « الجاهليّ - مؤسّسة - يتميّر - أعرض »:

(۱) الجاهلي: اسم - مفرد مذکر - اسم مبالغة (مصدره: جهل) - معرّف بأل / صفة و مجرور بالتبعية للموصوف

«الشاعر»

(۲) مؤسّسة: اسم - مفرد مؤنث - اسم مفعول (مصدره: تأسيس) - نكرة - معرب / خبر «كان» من الأفعال

الناقصة، و منصوب

(۳) يتميّر: فعل مضارع - للغائب - مزيد ثلاثي (من باب تفعل) - معلوم / فعلّ و مع فاعله جملة فعلية

(۴) أعرض: فعل أمر - للمخاطب - مزيد ثلاثي (من باب إفعال) / فعلّ و مع فاعله جملة فعلية

■ ■ عَيْنِ الْمُنَاسِبِ لِلْجَوَابِ عَنِ الْأَسْئَلَةِ التَّالِيَةِ (۹۴-۱۰۰)

۹۴- عَيْنِ الْخَطَأِ فِي ضَبْطِ حَرَكَاتِ الْحُرُوفِ:

(۱) لَيْسَ شَيْءٌ أَثْقَلَ فِي الْمِيزَانِ مِنَ الْخُلُقِ الْحَسَنِ!

(۲) يَبْقَى الْمُحْسِنُ حَيًّا وَ إِن تُقِلَّ إِلَى مَنَازِلِ الْأَمْوَاتِ!

(۳) أَنَا شَارِكْتُ فِي جَمِيعِ الْمُبَارَاةِ إِلَّا كُرَّةَ الْمِنْضَدَةِ!

(۴) بِمُرُورِ الْأَيَّامِ تَخَلَّصَ مِنْ شَرِّ ذُنُوبِهِ لِإِلْتِمَامِهِ بِالصِّدْقِ!

۹۵- عَيْنِ الْأَنْسَبِ لِلْمَفْهُومِ: «الصَّبْرُ فِي الْأُمُورِ بِمَنْزِلَةِ الرَّأْسِ مِنَ الْجَسَدِ»

(۱) كه صبر است و زر چاره كارها جز اين نشكند پشت تيمارها!

(۲) صبر کردن جان تسبيحات تست صبر کن كانست تسبيح درست!

(۳) إني رأيتُ و في الأيام تجرية للصبر عاقبة محمودة الأثر!

(۴) و قَلَّ مَنْ جَدَّ فِي أَمْرِ يُطَالِبُهُ فاستصحب الصبر إلا فاز بالظفر!

۹۶- عین ما ليس فيه اسم التفضيل:

- (۱) أعرُ الشَّبَاب هو من يُؤدِّي دَوْرَه في المجتمع أداءً جيِّدًا!
 - (۲) أحمقُ الكلامِ كلامٌ يقوله قائله في وقته، لا نقص فيه و لا زيادة!
 - (۳) أحرُّ أيام السنَّة يُخرج النَّاسَ من بُيوتهم للذهاب إلى الحدائق!
 - (۴) أمرٌ بالسُّوق المزدحمة و النَّاس يبيعون و يشترون البضائع!
- ۹۷- عین الفعل يمكن أن يكون وقوعه في زمانين:

- (۱) من تخرَّج من الجامعة دون علمٍ مفيدٍ للمجتمع خسر خسرانًا!
- (۲) من يُعينك على رفع عيوبك غيرُ صديقك الصدوق حقًّا!
- (۳) من يسبح في البحر و لم يتعلَّم السَّباحة جيِّدًا يغرق!
- (۴) من استبدَّ في حياته إلاّ الذي لا يرى لغيره حقًّا!

۹۸- عین الصحيح عن العدد و المعدود:

- (۱) في الساعة الخامسة عشرة من هذا اليوم شارك ولداي الاثنین على ساحل البحر في مسابقة الرسم على الرمل!

- (۲) كنت رأيت ثمانون و خمس تفاحة حمراء على هذه الشجرة الصغيرة ولكن ما بقيت إلاّ تسع منها!
- (۳) والدة سعيد تطبخ كلّ يوم ثلاث مرّة طعامًا لذيذًا للأسرة لكنّ سعيدًا يأكل معهم وعدة واحدة فقط!
- (۴) تُقيم المدارس الامتحانات في أربعة عشر بلدًا، رأس الساعة التاسعة من صباح كلّ يوم!

۹۹- عین ما فيه كلمةٌ تُزيل الإبهام عن جملة ما قبلها:

- (۱) تسعی القطة أن تُخفي نفسها عنّا، ولكنها ما كانت تعلم أنّنا نرى ذنبها!
- (۲) أراد الحُجاج صعودَ جبل النور، لعلهم يُشاهدون «غار حراء»!
- (۳) يا ليتنا نستطيع أن نرى تلك الظّاهرة الغريبة «أمطار السمك»!
- (۴) يُحبّ الوالدان أولادهما مع أنّهم لايساعدونهما!

۱۰۰- عین ما ليس فيه «الحال»:

- (۱) إنّ الفأر يسكن داخل الأرض و عدوّه القطة تعيش فوق الأرض!
- (۲) التلميذ أعطى صديقه الكتاب و حاجته إليه أكثر من صديقه!
- (۳) إذا اختلط التراب بالماء و أصبح طينًا يُستخدم في البناء!
- (۴) هل رأيت حتّى الآن ذلك المتشائم و هو يبتسم!

- ۱۰۱- کدام مورد درباره گاه‌شماری در تاریخ ایران، درست است؟
 (۱) افزودن اندرگاه به آخر ماه دوازدهم در یکی از گاه‌شماری‌های دوره اشکانی معمول بود.
 (۲) در دوره اشکانی، استفاده از گاه‌شماری قمری - خورشیدی متروک شد.
 (۳) با سقوط هخامنشیان، گاه‌شماری بابلی برای همیشه کنار گذاشته شد.
 (۴) گاه‌شماری جلالی در سال ۱۳۰۴ شمسی ابداع شد و رسمیت یافت.
- ۱۰۲- مؤلفان کتاب درسی تاریخ (۱): ایران و جهان باستان (پایه دهم)، برای توضیح یا اثبات کدامیک از گزاره‌های زیر به منابع دست اول غیرمکتوب استناد کرده‌اند؟
 الف: وجود باغ بسیار زیبایی پیرامون آرامگاه کوروش در پاسارگاد
 ب: مدیریت زنان بر کارگاه‌های شاهی عصر هخامنشیان
 ج: دادوستد میان تمدن دره سند و مراکز تمدنی بین‌النهرین
 د: حضور چشمگیر زنان ایلامی در مراسم رسمی سیاسی و دینی
 (۱) «الف» و «ج» (۲) «الف» و «ب» (۳) «ج» و «د» (۴) «ب» و «د»
- ۱۰۳- در کدام مورد، زمان وقوع رویدادهای تاریخ یونان و هند، به درستی مقایسه شده است؟
 الف: تشکیل سلسله موریای در هند
 ب: تسلط فیلیپ دوم بر یونان
 ج: ورود آریایی‌ها به هند
 د: ورود طوایف بیابانگرد از دشت‌های اروپای شرقی به یونان
 (۱) «ب» بر «الف» و «ج» بر «د» مقدم است.
 (۲) «ب» بر «الف» و «د» بر «ج» مقدم است.
 (۳) «الف» بر «ب» و «ج» بر «د» مقدم است.
 (۴) «الف» بر «ب» و «د» بر «ج» مقدم است.
- ۱۰۴- کدام مورد درباره تاریخ زنان در عهد باستان، درست است؟
 (۱) زنان یونانی نسبت به زنان رومی، حضور بیشتری در زندگی عمومی و اجتماعی داشتند.
 (۲) بیشترین اطلاعات درباره موقعیت اجتماعی و حقوقی زنان ایران، مربوط به دوره هخامنشیان است.
 (۳) در ایران (دوره ایلامی‌ها و ساسانیان) و مصر، حق حکومت و پادشاهی زنان به رسمیت شناخته شده بود.
 (۴) زنان آتنی مانند بردگان فاقد حق رأی بودند و در اداره امور سیاسی این دولت - شهر مشارکتی نداشتند.
- ۱۰۵- کدام موارد درباره تاریخ‌نگاری ایران در دوره مغول - تیموری (سده‌های هفتم تا نهم هجری قمری)، درست است؟
 الف: اثر شاخصی در تاریخ‌نگاری محلی تألیف نشد.
 ب: نگارش متون تاریخی با تمرکز ویژه بر توصیف زندگی و اقدامات یک فرمانروا مرسوم شد.
 ج: سرودن تاریخ‌های منظوم رواج بسیار یافت.
 د: علاقه رجال ایرانی به جاودانه ساختن موفقیت‌های سیاسی و نظامی، شکوفایی تاریخ‌نگاری را سبب شد.
 (۱) «ب» و «ج» (۲) «الف» و «د» (۳) «ج» و «د» (۴) «الف» و «ب»
- ۱۰۶- در کدام مورد، رویدادهای تاریخ اسلام - قبل از هجرت پیامبر (ص) به یثرب (مدینه) - به درستی توصیف شده‌اند؟
 (۱) رسول خدا(ص) در دوره دعوت خاص، افراد را به توحید، معاد، اخلاق و برقراری عدالت فرامی‌خواند.
 (۲) سران شرک از آغاز دعوت خاص و محدود، مخالفت شدید خود را با رسول خدا(ص) ابراز داشتند.
 (۳) تحریم اقتصادی و اجتماعی مشرکان علیه بنی‌هاشم، فقط مسلمانان این طایفه را شامل می‌شد.
 (۴) پس از نزول آیه ۹۴ سوره حجر، پیامبر اسلام(ص) دعوت خود را آشکار و عمومی کرد.

- ۱۰۷- همزمان با دوره حکومت مستنصر خلیفه فاطمی در مصر، کدام رویدادها در دیگر نقاط جهان اسلام رخ داده است؟
 الف: محمود غزنوی بسیاری از علما و مردم شهرری را به بهانه اسماعیلی بودن به قتل رساند.
 ب: طغرل سلجوقی، بغداد را از تسلط آل بویه شیعی مذهب به در آورد.
 ج: صلیبی‌ها با پیروزی در نخستین جنگ صلیبی، بر بیت المقدس دست یافتند.
 د: آل بارسلان در ملازگرد، امپراتور روم شرقی را درهم شکست.
 (۱) «الف» و «ب» (۲) «ب» و «د» (۳) «ج» و «د» (۴) «الف» و «ج»
- ۱۰۸- در کدام مورد، مقایسه درستی میان روش خواجه نظام الملک توسی (۱) و شاه عباس اول صفوی (۲) برای تقویت قدرت حکومت/ دولت مرکزی صورت گرفته است؟
 (۱) روش (۱) اداری و روش (۲) نظامی بود.
 (۲) هر دو ترکیبی از روش‌های نظامی - اداری را به کار بردند.
 (۳) اساس هر دو روش بر توسعه کشاورزی و تجارت استوار بود.
 (۴) روش (۱) زمینداری اقطاع و روش (۲) زمینداری خاصه را ابداع کردند.
- ۱۰۹- اختلاف پاپ و امپراتور مقدس روم در سده‌های ۱۱ و ۱۲ میلادی بر سر کدام موضوع بود؟
 (۱) اقدام امپراتور برای تأسیس دانشگاه و مراکز آموزش عالی
 (۲) استفاده کلیسا از حربہ تفتیش عقاید و مجازات متهمان
 (۳) انتصاب اسقف‌ها و اعطای حلقه و عصای اسقفی
 (۴) حمایت‌های امپراتور از مخالفان عقیدتی کلیسا
- ۱۱۰- کدام موارد درباره برنامه‌ها و اقدامات نادرشاه افشار، درست است؟
 الف: به دیوان سالاری و وزارت، توجهی نداشت.
 ب: برای همیشه بقایای خاندان صفوی - که مدعی قدرت بودند - را حذف کرد.
 ج: برای اولین بار در تاریخ ایران، در صدد تأسیس نیروی دریایی برآمد.
 د: عامل انسجام بخش جامعه ایران را تضعیف کرد.
 (۱) «ج» و «د» (۲) «ب» و «ج» (۳) «الف» و «ب» (۴) «الف» و «د»
- ۱۱۱- کدام موارد از اقدامات نمایندگان دوره اول مجلس شورای ملی است؟
 الف: استخدام کارشناسان سوئدی برای تأسیس نیروی ژاندارمری
 ب: رد دریافت وام از دولت‌های خارجی و اقدام برای تأسیس بانک ملی
 ج: استخدام مورگان شوستر برای اصلاح امور اداری - مالی ایران
 د: مخالفت قاطعانه با قرارداد ۱۹۰۷ روسیه و انگلستان و رد آن
 (۱) «الف» و «ج» (۲) «ب» و «د» (۳) «ب» و «ج» (۴) «الف» و «د»
- ۱۱۲- کدام مورد درباره رویدادهای تاریخ ایران در فاصله سال‌های ۱۳۰۰ تا ۱۳۰۴ شمسی درست است؟
 (۱) رضاخان پس از ناکامی در برقراری نظام جمهوری، احمدشاه را برای خروج از کشور تحت فشار گذاشت.
 (۲) وزیر جنگ با سرکوب شیخ خزعل، گام مهمی را برای رسیدن به نخست‌وزیری برداشت.
 (۳) سرکوب شورش شیخ خزعل، افزایش محبوبیت نخست‌وزیر را در پی داشت.
 (۴) مجلس مؤسسان در ماده واحده‌ای، خلع موقت قاجاریه از سلطنت را تصویب کرد.
- ۱۱۳- وظیفه شورای انقلاب که در زمستان ۱۳۵۷ تشکیل شد، در کدام مورد درست بیان شده است؟
 (۱) تشکیل یک دولت موقت انقلابی
 (۲) فراهم کردن زمینه انتقال قدرت
 (۳) حفظ اتحاد و انسجام نیروهای انقلاب
 (۴) تقویت جبهه انقلاب در برابر دولت بختیار

۱۱۴- کدام مورد عبارت زیر را درخصوص توده‌های هوای ورودی به کشورمان، به‌درستی کامل می‌کند؟
 «توده هوای ، اگرچه در دوره‌های متفاوتی وارد ایران می‌شوند اما ، شرایط بارش را در بخشی از کشور فراهم می‌کنند.»

- ۱) مرطوب غربی و مرطوب موسمی - همانند توده هوای سودانی
- ۲) مرطوب غربی و سرد و خشک سیبری - همانند توده هوای سودانی
- ۳) مرطوب موسمی و سودانی - برخلاف توده هوای سرد و خشک سیبری
- ۴) مرطوب موسمی و سرد و خشک سیبری - برخلاف توده هوای سودانی

۱۱۵- متن زیر با کدام مورد مطابقت دارد؟

«در تقسیمات کشوری ایران، محدوده طبیعی گل‌فشان‌ها به شکلی است که در قلمروی اداری دو استاندار قرار دارد.»

- ۱) گل‌فشان‌ها در دو استان کرمان و سیستان و بلوچستان واقع شده‌اند و موقعیت ریاضی کمتری نسبت به ناهمواری‌های مریخی دارند.
- ۲) گل‌فشان‌ها در دو استان هرمزگان و سیستان و بلوچستان واقع شده‌اند و زاویه تابش عمودتری نسبت به ناهمواری‌های مریخی دارند.
- ۳) مرزهای سیاسی و اداری برمبنای تصمیم‌گیری انسان‌ها تعیین می‌شوند و ممکن است چند استان در یک ناحیه طبیعی قرار گیرند.
- ۴) مرزهای سیاسی و اداری برمبنای تصمیم‌گیری انسان‌ها تعیین می‌شوند و ممکن است یک ناحیه طبیعی در بیشتر از یک استان قرار گیرد.

۱۱۶- کدام مورد عبارت زیر را به‌درستی کامل می‌کند؟

«به‌طور کلی کانون‌های آبگیر دائمی ماه از سال بارش دارند. اگر بارش‌ها در این کانون‌ها»

- ۱) ۸ تا ۱۲ - با شدت کمتر و در مدت بیشتر باشد، کمتر نفوذ پیدا می‌کنند و استعداد بیشتری در وقوع سیل خواهند داشت
- ۲) ۸ تا ۱۲ - با شدت کمتر و در مدت بیشتر باشد، بیشتر نفوذ پیدا می‌کنند و استعداد بیشتری در وقوع لغزش خواهند داشت
- ۳) حداکثر ۸ - با شدت بیشتر و در مدت کمتر باشد، کمتر نفوذ پیدا می‌کنند و شرایط مناسب‌تری برای سیل فراهم می‌کنند
- ۴) حداقل ۸ - با شدت بیشتر و در مدت کمتر باشد، بیشتر نفوذ پیدا می‌کنند و شرایط مناسب‌تری برای لغزش فراهم می‌کنند

۱۱۷- با توجه به مشخصات خلیج فارس، دریای خزر و عمان، کدام مورد به درستی تدوین شده است؟

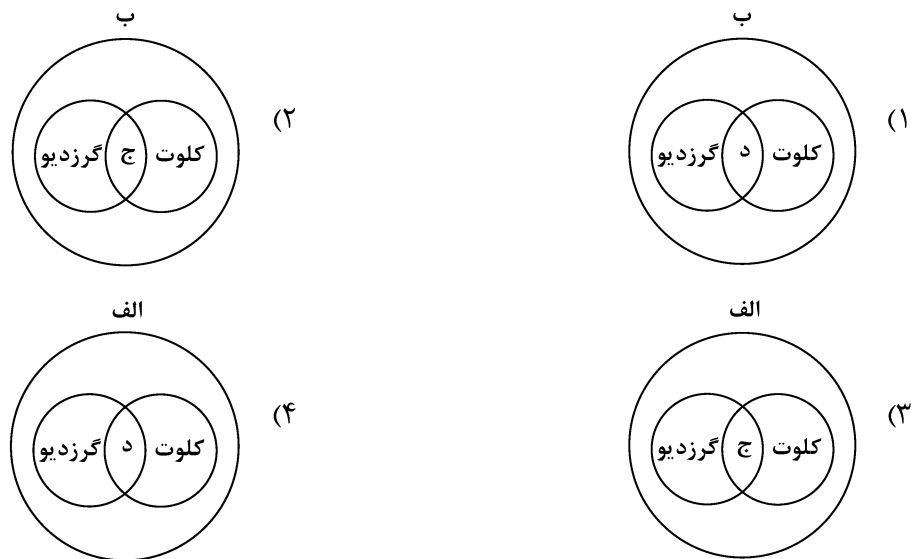
- ۱) دریای خزر و خلیج فارس به‌طور مشترک دارای موقعیت نسبی دسترسی به منابع نفت و گاز هستند و هر دو از مناطق ژئوپلیتیک جهان به‌شمار می‌روند.
- ۲) دریای خزر و دریای عمان به‌ترتیب دارای انواع ماهیان خاویاری و مراکز پرورش و صید میگو هستند و هر دو به آب‌های آزاد راه دارند.
- ۳) خلیج فارس و دریای خزر به‌ترتیب دارای انواع ماهیان خاویاری و مراکز پرورش و صید مروارید هستند و هر دو به آب‌های آزاد راه دارند.
- ۴) خلیج فارس و دریای عمان به‌طور مشترک شرایط پرورش و صید مروارید دارند و هر دو از مناطق ژئوپلیتیک جهان به‌شمار می‌روند.

۱۱۸- با بررسی موارد «الف» و «ب»، کدام گزینه درست است؟

- الف: نواحی مجاور خط استوا یا نواحی حاره‌ای، بیشترین جذب و تابش انرژی خورشیدی را دریافت می‌کنند.
 ب: در سال ۲۰۰۹ ماهواره‌ها دمای ۷۰ درجه سانتی‌گراد را برای بیابان لوت به‌عنوان داغ‌ترین نقطه زمین ثبت کردند.
 (۱) بیابان‌های نواحی مجاور خط استوا به‌عنوان گرم‌ترین نواحی جهان محسوب می‌شوند، زیرا این نواحی کم‌فشار هستند و بیشترین جذب و تابش انرژی خورشیدی را دریافت می‌کنند.
 (۲) اگرچه بیابان‌های گرم مجاور خط استوا فاقد بیشترین جذب و تابش انرژی خورشیدی هستند اما به‌دلیل داشتن نواحی کم‌فشار، به‌عنوان گرم‌ترین نواحی جهان محسوب می‌شوند.
 (۳) بیابان‌های گرم و مجاور مدارهای رأس‌السرطان و رأس‌الجدی با وجود اینکه بیشترین جذب انرژی خورشیدی را ندارند، اما به‌عنوان گرم‌ترین نواحی جهان محسوب می‌شوند.
 (۴) بیابان‌های نواحی جنب استوایی به‌عنوان گرم‌ترین نواحی جهان محسوب می‌شوند، زیرا این نواحی پرفشار هستند و بیشترین جذب و تابش انرژی خورشیدی را دریافت می‌کنند.

۱۱۹- با توجه به موارد زیر، کدام مورد به‌درستی ترسیم شده است؟

- الف: اشکال کاوشی و حاصل‌کننده‌شدن ذرات و انتقال آن به مکان دیگر
 ب: اشکال تراکمی و حاصل‌انباشته‌شدن ذرات توسط باد در یک مکان
 ج: حاصل‌تخریب بخش نرم‌تر و باقی‌ماندن بخش‌های سخت و مقاوم‌تر
 د: حاصل‌حمل بخش مواد ریزدانه‌تر و باقی‌ماندن بخش‌های مواد درشت‌تر



۱۲۰- با توجه به موارد زیر، کدام یک درخصوص کشور «چین»، درست است؟

- الف: دارای طولانی‌ترین شبکه ریلی در جهان است و ۸۰ درصد آن مربوط به حمل‌بار است.
 ب: علاوه‌بر دارا بودن مزارع وسیع گندم و ذرت، از مهم‌ترین مراکز دامداری تجاری جهان است.
 ج: در نظام سرمایه‌داری، یک کشور نیمه‌پیرامونی است و از کشورهای پیرامونی قوی‌تر است.
 د: در دو دهه اخیر در زمینه صنعت، به یکی از قدرت‌های صنعتی جهان تبدیل شده است.
 (۱) موارد «الف» و «ج» برخلاف «ب» و «د» با جغرافیای این کشور مطابقت دارد.
 (۲) موارد «الف» و «ب» برخلاف «ج» و «د» با جغرافیای این کشور مغایرت دارد.
 (۳) موارد «ج» و «د» برخلاف «الف» و «ب» با جغرافیای این کشور مغایرت دارد.
 (۴) موارد «ب» و «د» برخلاف «الف» و «ج» با جغرافیای این کشور مطابقت دارد.

۱۲۱- کدام مورد با متن زیر مطابقت دارد؟

«کشورهای اتحادیه اروپا در امور سیاست خارجی، کشاورزی، تجارت و نظایر آن، از اصول و شیوه‌های مشترکی پیروی می‌کنند.»

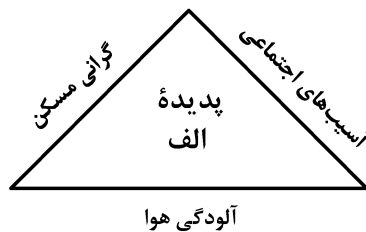
(۱) اتحادیه اروپا یک منطقه ژئوپلیتیک و ناحیه سیاسی فراملی است که کشورهای عضو آن به دلیل داشتن نظام سیاسی فدرال، تحت مدیریت مشترک قرار می‌گیرند.

(۲) در یک ناحیه سیاسی فراملی مانند اتحادیه اروپا، یک منطقه ژئوپلیتیک شکل گرفته است زیرا قدرت به طور مطلق بر سیاست و جغرافیا تأثیر گذاشته است.

(۳) منطقه ژئوپلیتیک صرفاً میان کشورهای همسایه شکل می‌گیرد و این کشورها تحت مدیریت مشترک، موازنه تجاری منفی را به مثبت تبدیل می‌کنند.

(۴) در منطقه ژئوپلیتیک، تعدادی کشور هم‌جوار به دلیل داشتن ارزش‌های جغرافیایی، با یکدیگر وارد تعامل کنش و واکنش می‌شوند.

۱۲۲- با بررسی شکل زیر، کدام مورد مطابق با پدیده «الف» تدوین شده است؟



(۱) این پدیده مغایر با سه رکن شهر پایدار تنظیم شده است و شهرها و روستاها را به ترتیب به مکان‌های مهاجرفرست و مهاجرپذیر تبدیل می‌کند.

(۲) این پدیده براساس سه رکن شهر پایدار تنظیم شده است و شهرها و روستاها را به ترتیب به مکان‌های مهاجرپذیر و مهاجرفرست تبدیل می‌کند.

(۳) با تحقق شهر پایدار از شکل‌گیری پدیده «الف» جلوگیری می‌شود، زیرا این پدیده، شهرها را بیشتر از گذشته به مکان مهاجرپذیر تبدیل می‌کند.

(۴) با تحقق شهر پایدار، شکل‌گیری پدیده «الف» متوقف می‌شود، زیرا این پدیده، روستاها را بیشتر از گذشته به مکان مهاجرفرست تبدیل می‌کند.

۱۲۳- در عرصه تجارت جهانی، کشور ما گاز طبیعی را از طریق خطوط لوله به برخی کشورهای همسایه صادر می‌کند. کدام مورد با مشخصات این کشورها مطابقت دارد؟

(۱) کشور عراق همانند جمهوری آذربایجان از جمله کشورهای واردکننده هستند که بخش اعظم این کشورها به صورت فدرال اداره می‌شود.

(۲) کشور عراق از جمله کشورهای واردکننده است که دارای طولانی‌ترین مرز با ایران است و بخش اعظم این کشور به صورت یکپارچه است.

(۳) کشور جمهوری آذربایجان از دیگر کشورهای واردکننده است که به دلیل داشتن نواحی خودمختار، به صورت الگوی فدرال، اداره می‌شود.

(۴) کشور جمهوری آذربایجان همانند عراق به طور مشترک از واردکننده‌های گاز طبیعی از ایران هستند و فاقد نظام سیاسی تک‌ساخت هستند.

۱۲۴- با توجه به عنوان کشتی‌های مطرح شده، کدام مورد به موضوع درستی اشاره دارد؟

الف: کشتی‌های کروز ب: کشتی‌های فله‌بر ج: کشتی‌های رو-رو

(۱) کشتی‌های مورد «ج» از نظر اندازه استاندارد هستند و سرعت حمل و ظرفیت حمل کالاها را به ترتیب افزایش و کاهش داده‌اند.

(۲) کشتی‌های مورد «ب» همانند حمل و نقل لوله‌ای در انتقال کالاهایی مانند نفت، گاز، مواد پتروشیمی و غلات استفاده می‌شود.

(۳) کشتی‌های مورد «الف» از جمله کشتی‌های مسافربری هستند که با وجود سرعت زیاد، از مبدأ و مقصد مشترکی برخوردارند.

(۴) کشتی‌های مورد «ب» همانند مورد «ج» و برخلاف مورد «الف» از مهم‌ترین کشتی‌های غیرمسافربری و حمل کالا به‌شمار می‌روند.

۱۲۵- شرایط استعداد بیشتر وقوع زمین لغزش را در کدام تصویر می‌توان جست‌وجو کرد؟



(۲)



(۱)



(۴)



(۳)

۱۲۶- کدام عبارت، تعریف محسوب می‌شود؟

- (۱) دانش منطق، زمینه‌ساز دستیابی به مهارت تفکر فلسفی است.
- (۲) استفاده از تصدیق‌های معلوم برای کشف تصدیق مجهول.
- (۳) با استفاده از وسایل نقلیه عمومی باعث کاهش آلودگی هوا شوید.
- (۴) قواعد تعریف درست را می‌آموزیم تا احتمال خطا در اندیشه را کاهش دهیم.

۱۲۷- در کدام مورد، هر سه نوع دلالت به کار رفته است؟

- (۱) در زندان قدم زد تا در پاهای خود احساس سنگینی کرد؛ سپس به پشت دراز کشید.
- (۲) روزی بچه‌آهویی را به دام افکند، پایش را شکست و سگی را به پاسبانی‌اش گماشت.
- (۳) فردی مثل سقراط، همیشه خواب راحت را از دیدگان فضل‌فروشان می‌رباید.
- (۴) چهره بگشا، به سوی مادرت برو و رویش را ببوس.

۱۲۸- می‌دانیم که مفهوم B اعم از مفهوم A و مفهوم C اعم از مفهوم B است. نسبت میان A با نقیض C و نقیض B با C به ترتیب کدام است؟

- (۱) تباین - عموم و خصوص من وجه
 - (۲) تباین - تباین
 - (۳) عموم و خصوص من وجه - عموم و خصوص مطلق
 - (۴) تباین - عموم و خصوص مطلق
- ۱۲۹- در چندین ماه آغازین شیوع کووید ۱۹، موردی از ابتلای کودکان گزارش نشده بود و پزشکان معتقد بودند که کودکان دچار کووید ۱۹ نمی‌شوند. کدام عبارت درباره این نتیجه‌گیری مناسب‌تر است؟
- (۱) قیاسی است که حد وسط ندارد.
 - (۲) با چشم‌پوشی از موارد نقض است.
 - (۳) مغالطه ایهام انعکاس است.
 - (۴) نوعی تعمیم شتاب‌زده است.

۱۳۰- در کدام مورد، مغالطه ایهام انعکاس وجود دارد؟

- (۱) تعدادی از کالاهایی که صادر می‌شوند، از مالیات معاف نشده‌اند، پس چند قلم از کالاهای معاف از مالیات، صادر نشده‌اند.
- (۲) چون هیچ‌یک از علفخوارانی که تاکنون مشاهده شده بدون سم نبوده‌اند، می‌فهمیم که بعضی بدون سم‌ها جزء علفخواران نیستند.
- (۳) بعضی فیلسوفان، رابطه ضروری میان علت و معلول را انکار می‌کنند، پس تعدادی از کسانی که منکر ضرورت علی و معلولی‌اند، فیلسوف‌اند.
- (۴) طبق نظرسنجی‌ها، هیچ‌یک از مردم موافق افزایش قیمت کالاهای اساسی نیستند، پس ما با افزایش قیمت کالاهای اساسی موافق نیستیم.

۱۳۱- اگر نقیض یکی از مقدمات قیاسی «بعضی م ج نیست.» و «م» حد وسط آن باشد، کدام نتیجه نمی‌تواند از این قیاس به دست آید؟

- (۱) بعضی پ ج است.
- (۲) هر پ ج است.
- (۳) بعضی پ ج نیست.
- (۴) بعضی ج پ نیست.

۱۳۲- در کدام مورد، مراحل رسیدن به درک و دریافت فلسفی از یک موضوع، به درستی بیان شده است؟

- (۱) اختلاف نظر متفکران در مورد سعادت ← سعادت چیست؟ ← اعتدال میان قوا، عامل سعادت انسان است. ← سعادت انسان مشروط به وجود عالم آخرت است.
- (۲) آیا علیت در سراسر هستی جاری است؟ ← این عالم یک پدیده است، پس حتماً علتی دارد. ← پیر شدن انسان چه علتی دارد؟ ← چون انسان دارای بدن مادی است، پیر می‌شود.
- (۳) از دنیا رفتن یکی از اطرافیان ← آیا مرگ، نابودی و نیستی است؟ ← انسان دارای نفس غیرمادی است. ← مرگ انتقال از عالم ماده به عالمی دیگر است.
- (۴) مشاهده یک دختر بچه دستفروش ← آیا عدالت در مورد این دختر بچه تحقق یافته است؟ ← چگونه می‌توان فقر را در جامعه کاهش داد؟ ← عدالت، قرار گرفتن هرکس در جای مناسب خویش است.

۱۳۳- کدام یک، هدف اصلی طرح تمثیل غار را بیان می‌کند؟

- (۱) توصیف چگونگی اسارت انسان در بند عادت‌ها
 (۲) نشان دادن نقش عقل در رهایی از جهل
 (۳) بیان تدریجی بودن سیر عقلانی به سوی حقیقت
 (۴) نشان دادن نقش تعصبات در دوری از حقیقت

۱۳۴- کدام مورد، عبارت زیر را به نحو مناسب تکمیل می‌کند؟

«برخلاف فیلسوفان ایونی، مورد توجه سقراط او به مسائل مربوط به توجه داشت و همین مطلب، وجه او با سوفسطائیان بود.»

- (۱) هستی و نیستی - نبود - انسان - اشتراک
 (۲) حقیقت انسان - بود - سعادت - تفاوت
 (۳) تغییرات طبیعت - نبود - فضیلت و رذیلت - اشتراک
 (۴) مسئله حقیقت و خطا - بود - اخلاق و سیاست - تفاوت

۱۳۵- کدام مورد، عبارت روبه‌رو را به درستی کامل نمی‌کند؟ «هرگاه شخصی»

- (۱) بداند که خطا می‌کند، پس توانایی رسیدن به حقیقت را دارد
 (۲) اصل دانستن را انکار کند، باید حقیقت و خطا نزد او یکسان باشد
 (۳) در اصل دانستن شک کند، هیچ دانشی در ذهن او شکل نمی‌گیرد
 (۴) تصور کند که نمی‌تواند شناخت‌هایش را منتقل کند، نباید سخن بگوید

۱۳۶- کدام عبارت به ترتیب، بیانگر شباهت و تفاوت نظر دکارت با کانت در حوزه معرفت‌شناسی است؟

- (۱) حواس و عقل، هریک، یافته‌های خاص خود را دارند. - پایه‌های عقلانی علوم تجربی از طریق تجربه قابل دستیابی نیستند.
 (۲) معرفت به وجود نفس مجرد، از تجربه حاصل نشده است. - با استدلال عقلی می‌توان وجود خدا را اثبات کرد.
 (۳) مفهوم علیت در قوه ادراکی انسان وجود دارد. - روش عقلی، تنها یکی از روش‌های شناخت پدیده‌ها است.
 (۴) درک مصادیق علیت، توسط حواس صورت می‌گیرد. - درک وجود خدا، نیازی به حس و تجربه ندارد.

۱۳۷- درباره کدام عبارت میان معتقدان به دیدگاه‌های مختلف اخلاقی، اختلاف نظر وجود دارد؟

- (۱) ویژگی‌هایی مانند عدالت و صداقت و رفتار براساس آنها، برای سلامت اجتماع ضروری هستند.
 (۲) از آن‌جا که انسان زندگی اجتماعی دارد، ناگزیر است منفعت دیگران را نیز در رفتارهای خود در نظر بگیرد.
 (۳) تشخیص رفتار درست از نادرست و دستیابی به سعادت فردی و اجتماعی، از طریق عقل امکان‌پذیر می‌شود.
 (۴) هرگاه انسان خواهان آزادی در برابر دیگران باشد، باید به دیگران هم حق بدهد که در برابر او همان قدر آزاد باشند.

۱۳۸- اگر وجود جزء مفهوم ماهیت بود، آنگاه

- (۱) دو مفهوم از یک واقعیت قابل انتزاع نبود
 (۲) وجود و ماهیت عین هم بودند
 (۳) هیچ ماهیتی با ماهیت دیگر تفاوتی نداشت
 (۴) همه ماهیات واجب‌الوجود بودند

۱۳۹- کدام تعریف برای «معلول» مناسب‌تر است؟

- (۱) چیزی که علت به او وجود می‌دهد.
 (۲) چیزی که در حالت تساوی میان وجود و عدم است.
 (۳) آن‌چه که به دیگری وابسته است.
 (۴) آن‌چه که از دیگری هستی می‌گیرد.

۱۴۰- کدام عبارت درست است؟

- (۱) رخ دادن حوادث غیرمنتظره و پیش‌بینی نشده در طبیعت، نشان می‌دهد که قوانین طبیعی، قطعی نیست.
 (۲) هرگاه مجموعه‌ای از حوادث، طی یک فرایند به نتیجه خاصی منتهی شوند، این فرایند باید برنامه‌ریزی شده باشد.
 (۳) این نظر که موجودات زنده حاصل تکامل تدریجی موجودات ساده‌ترند، با اعتقاد به علیت سازگار نیست.
 (۴) این تصور که جهان در اثر انفجار یک ماده بسیار فشرده گسترش یافته، علت نخستین را نفی می‌کند.

۱۴۱- فرض سلسله‌ای نامتناهی از علت‌ها که هر علتی وابسته به علت قبل از خود باشد، کدام نتیجه نهایی را به دنبال دارد؟

- (۱) وجود هیچ معلولی ضرورت پیدا نمی‌کند.
 (۲) تسلسل علل نامتناهی پیش می‌آید.
 (۳) مجموعه علت و معلول‌ها بی‌شمار می‌شوند.
 (۴) به علتی که معلول نباشد، نمی‌رسیم.

۱۴۲- کدام عبارت برای یک فیلسوف تجربه‌گرا غیرقابل پذیرش است؟

- ۱) روشی که عقل با آن به شناخت واقعیت می‌رسد، روش تجربی است.
- ۲) عقل انسان، قادر به شناخت قانون‌های طبیعت است.
- ۳) انسان به کمک عقل، امور زندگی خود را تدبیر می‌کند.
- ۴) عقل، نقشی در بررسی و اثبات درستی گزاره‌ها ندارد.

۱۴۳- به ترتیب، هریک از موارد زیر با کدام مرحله از مراحل عقل مرتبط است؟

- هر مجموعه‌ای زیرمجموعه‌های خود را دربر می‌گیرد.
- حیوانات یا خزنده هستند یا بر روی دو پا راه می‌روند.
- دو قضیه متضاد قابل جمع در صدق نیستند.

۲) عقل بالفعل - عقل بالفعل - عقل بالملکه

۱) عقل بالفعل - عقل بالفعل - عقل بالفعل

۴) عقل بالملکه - عقل بالملکه - عقل بالملکه

۳) عقل بالملکه - عقل بالفعل - عقل بالملکه

۱۴۴- هریک از موارد «الف» و «ب» به ترتیب، با کدام‌یک از عوامل زمینه‌ساز حیات عقلی جامعه نوخاسته مسلمانان،

تناسب بیشتری دارد؟

الف: قرآن کریم می‌فرماید: «اوست اول و آخر و اوست ظاهر و باطن.»

ب: پیامبر(ص) از میان دو گروه که یکی به عبادت و دیگری به گفت‌وگوی علمی مشغول بودند، به گروه دوم پیوست.

۱) طرح مباحث عقلی و فلسفی - تکریم علم به‌عنوان ثمره خردورزی

۲) طرح مباحث عقلی و فلسفی - دعوت به یادگیری علم در هر جا باشد

۳) ارزش قائل شدن برای خود اندیشه و خردورزی - طرح مباحث عقلی و علمی

۴) ارزش قائل شدن برای خود اندیشه و خردورزی - تکریم پیوسته عالمان و دانشمندان

۱۴۵- مناسب‌ترین دلیل برای این که ملاصدرا نام مهم‌ترین کتاب فلسفی خود را براساس مراحل سفر عرفانی انتخاب کرده،

کدام است؟

۱) وی در این کتاب، مراحل چهارگانه سفر عرفانی را تبیین عقلی و فلسفی کرده است.

۲) در این کتاب، مباحث فلسفی متناظر با مراحل سفر عرفانی دسته‌بندی و تدوین شده‌اند.

۳) مباحث این کتاب در مورد چگونگی سلوک به سوی حق و سپس بازگشت به خلق است.

۴) ملاصدرا فیلسوفی عارف بود و عارفان معتقدند که سیر و سلوک انسان به سوی کمال، مرحله‌ای دارد.

۱۴۶- یک واحد تولید کفش با ۱۰ نیروی کار، به شرح زیر فعالیت می‌کند. با توجه به درآمد و هزینه‌های آن، سود واقعی این واحد تولیدی چقدر است؟

الف: خرید مواد اولیه در هر ماه $\frac{1}{8}$ سرمایه فیزیکی

ب: دستمزد ماهیانه هر کارگر ۴ میلیون تومان

ج: هزینه آب، برق، گاز و اجاره ماهیانه، معادل ۲۵ درصد دستمزد کارگران در سال

د: سرمایه فیزیکی (تجهیزات تولید)، معادل ۸۰۰ میلیون تومان

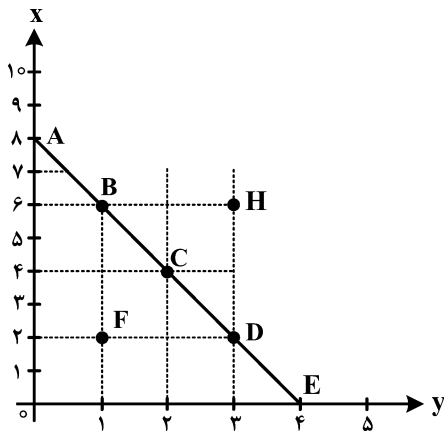
ه: ماهیانه ۱۵۰۰ جفت کفش تولید و با قیمت ۶۰۰ هزار تومان فروخته می‌شود.

و: هزینه فرصت (هزینه پنهان) کارفرما برای شاغل شدن در یک شرکت مهندسی، ماهیانه ۲۰ میلیون تومان است.

$$(۱) ۶,۶۴۰,۰۰۰,۰۰۰ \quad (۲) ۷,۱۲۰,۰۰۰,۰۰۰$$

$$(۳) ۶,۸۸۰,۰۰۰,۰۰۰ \quad (۴) ۶,۴۰۰,۰۰۰,۰۰۰$$

۱۴۷- مرز امکانات بودجه (قید بودجه) خانواده‌ای برای خرید دو گروه کالا (X) و خدمات (Y) به شکل زیر ترسیم شده است. اگر قیمت کالا معادل ۵ واحد پولی ($P(x) = 5$) و قیمت خدمات معادل ۱۰ واحد ($P(y) = 10$) باشد، با توجه به نقاط روی خط قید بودجه، کدام مورد درست نیست؟



(۱) قید بودجه برای این خانواده با هر ترکیبی از X و Y، یکسان است.

(۲) برای بدست آوردن یک واحد (Y) بیشتر، باید یک واحد (X) از دست بدهد.

(۳) برای بدست آوردن یک واحد بیشتر از (X) مستلزم از دست دادن (Y) بیشتر است.

(۴) حرکت از بالا به پایین خط بودجه (A, B, C, D و E) به معنی از دست دادن کالای X است.

۱۴۸- کدام مورد، هزینه فرصت اجتماعی «کمک‌های بلاعوض به فقرا» را تبیین می‌کند؟

(۱) کمک به افراد کم‌توان مالی، انتظار آنها را افزایش می‌دهد و به عدم فعالیت اقتصادی تشویق می‌کند.

(۲) دولت باید از همهٔ مردم مالیات بیشتر بگیرد که در بیشتر اوقات امکان‌پذیر نیست.

(۳) کمک دولت به افراد نیازمند، سبب افزایش اشتغال در جامعه می‌شود.

(۴) با اختصاص منابع به این نوع کمک‌ها، سرمایه برای فعالیت‌های مولد کاهش می‌یابد.

محل انجام محاسبات

۱۴۹- یک دامدار، شیر تولیدی خود را به کارگاه تولید محصولات لبنی ۲ میلیون تومان می‌فروشد. کارگاه خامه تولیدشده از شیر را به شیرینی‌پزی به قیمت ۳ میلیون تومان می‌فروشد و شیرینی‌پزی یک کیلوگرم درست‌شده از خامه را به مغازه‌دار ۴ میلیون تومان می‌فروشد و مغازه‌دار آن کیلوگرم را به قیمت ۵ میلیون تومان به مشتری می‌فروشد. اگر نرخ VAT، ده درصد باشد، مجموع مالیات بر ارزش افزوده جمع‌آوری شده و مالیات بر ارزش افزوده خالص جمع‌آوری شده توسط مغازه‌دار به ترتیب چند هزار تومان است؟

- (۱) پانصد - صد
(۲) چهارصد - صد
(۳) نهصد - چهارصد
(۴) یک میلیون و چهارصد - چهارصد

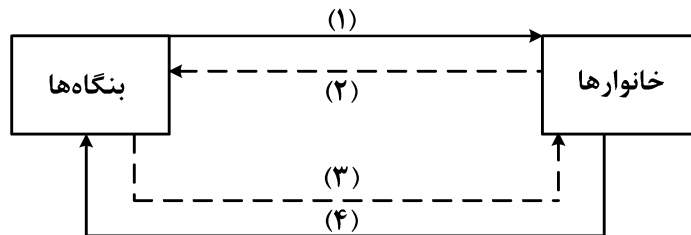
۱۵۰- با توجه به اثر هر یک از روش‌های درآمدزایی دولت، کدام یک از موارد زیر درست نیست؟

- (۱) درآمد ناشی از فروش دارایی‌های تجدیدناپذیر به دلیل نوسان قیمت و وابستگی به قیمت بازارهای بین‌المللی، درآمد قابل اطمینانی نیست.
(۲) ایجاد بدهی از طریق قرض از مردم در هنگام سرمایه‌گذاری عمرانی با فروش اوراق مشارکت، یک نوع درآمد پایدار و مؤثر در اقتصاد کشور است.
(۳) اگر درآمد حاصل از فروش دارایی‌ها به خلق دارایی جدید منجر نشود، حتماً نسل‌های آینده متضرر می‌شوند.
(۴) درآمد حاصل از مالیات‌ها فراتر از کسب درآمد است زیرا رفتار مصرف‌کنندگان را اصلاح می‌کند.

۱۵۱- کدام مورد در رابطه با قرارداد «گات» درست است؟

- (۱) کشورهای آلمان و اروپای شرقی و ایالات متحده در جهت تقویت و حمایت از صنایع داخلی خود، تعرفه‌های حمایتی متعددی بر کالاهای وارداتی وضع کردند.
(۲) کنگره آمریکا، تعرفه‌های گمرکی را تا ۵۲ درصد افزایش داد و سایر کشورها به تلافی این اقدام، تجارت خود را با آمریکا کاهش دادند و قرارداد تجارت آزاد، مشهور به «گات» را امضا کردند.
(۳) سیاست‌های حمایت‌گرایانه ایالات متحده و برخی کشورهای اروپایی باعث به‌وجود آمدن مشکلاتی شده بود که کنفرانس پولی و مالی سازمان ملل به نام گات در سال ۱۹۴۴ تشکیل شد.
(۴) بیست‌وسه کشور برای جلوگیری از اقدامات حمایت‌گرایانه کشورها علیه یکدیگر و حفظ روابط تجاری بین خودشان قراردادی غیررسمی را امضا کردند که بعدها به سازمان دائمی تجارت جهانی تبدیل شد.

- ۱۵۲- عبارتهای زیر به ترتیب به کدام اشتباههای رایج در تصمیم‌گیری اشاره دارد؟
- وقتی کتابی را که خریده‌ایم آن را دوست نداریم اما به خاطر پولی که داده‌ایم تا آخرش می‌خوانیم.
 - شخصی برای تکمیل نورپردازی باغچه منزل خود، زیر بار سنگین پرداخت اقساط آن می‌رود.
 - لباس فروشی که حاضر نیست پیشنهاد شریک خود را برای فروش از طریق شبکه‌های اجتماعی بپذیرد.
- (۱) بی‌توجهی به هزینه‌های دررفته - بی‌صبری زیاد - چسبیدن به وضعیت فعلی
 (۲) اعتماد به نفس بیش از حد - بی‌صبری زیاد - چسبیدن به وضعیت فعلی
 (۳) اعتماد به نفس بیش از حد - خودرأی بودن - توجه به هزینه‌های دررفته
 (۴) بی‌صبری زیاد - خودرأی بودن - توجه به هزینه‌های دررفته
- ۱۵۳- شکل زیر جریان چرخه اقتصادی بین خانوارها و بنگاه‌ها را نشان می‌دهد. کدام مورد درست است؟



- (۱) جریان «۴» و «۲» بیانگر عرضه و تقاضای بازار کالا است.
 (۲) رابطه شماره «۱» و «۴» به ترتیب بازار عوامل تولید و کالا و خدمات را بیان می‌کند.
 (۳) رابطه بنگاه‌ها و خانوارها در شماره «۳» و «۴» به ترتیب جریان درآمد و عوامل تولید را نشان می‌دهد.
 (۴) جریان شماره «۴» و «۲» به ترتیب، مجموعه خریداران و فروشندگان کالاها و خدمات را نشان می‌دهد.
- ۱۵۴- اطلاعات یک جامعه فرضی مطابق جدول زیر است. اگر یک درصد از جمعیت شاغلین، به امید یافتن شغل بهتر، کار خود را ترک کنند، دچار چه نوع بیکاری شده‌اند و جمعیت شاغلین در این حالت چقدر است؟

جمعیت کل	جمعیت پایین‌تر از ۱۵	جمعیت غیرفعال	جمعیت بیکار
۱۰,۰۰۰,۰۰۰	۱۵٪ جمعیت کل	۳۰٪ جمعیت بالای ۱۵	۲,۰۰۰,۰۰۰

(۱) اصطکاک - ۳,۹۵۰,۰۰۰

(۲) اصطکاک - ۳,۹۱۰,۵۰۰

(۳) ساختاری - ۳,۹۵۰,۰۰۰

(۴) ساختاری - ۴,۹۱۰,۵۰۰

محل انجام محاسبات

۱۵۵- نقش اصلی پول در مبادلات چیست و با افزایش سطح عمومی قیمت‌ها، کدام وظیفه پول به درستی تحقق نمی‌یابد؟

- ۱) وظیفه سنجش ارزش - وسیله پرداخت آتی
- ۲) وظیفه سنجش ارزش - وسیله پرداخت در مبادله
- ۳) وظیفه تسهیل مبادلات - وسیله پرداخت در مبادلات
- ۴) وظیفه تسهیل مبادله - وظیفه پس‌انداز و حفظ ارزش پول

۱۵۶- کدام یک از پول‌های زیر، خصوصیتی اعتباری دارند؟

- ۱) تهاتری - ثبتي - الكترونيكي
- ۲) فلزي - تحريري - اسكناس
- ۳) كاغذي - تحريري - الكترونيكي
- ۴) تهاتری - ثبتي - اسكناس

۱۵۷- کدام مورد، دربردارنده پاسخ درست برای پرسش‌های زیر است؟

- کدام روش را کشورها برای کنترل تورم و تنظیم نقدینگی در گردش به کار می‌گیرند؟
- در حالت رکود اقتصادی کدام سیاست اعمال می‌شود؟

- کدام یک از سیاست‌های پولی برای مدیریت حجم نقدینگی و حفظ ارزش پول اعمال می‌شود؟

- ۱) افزایش تعرفه‌های گمرکی بر واردات - فروش اوراق مشارکت - سیاست مالی انقباضی
- ۲) افزایش تعرفه‌های گمرکی بر واردات - خرید اوراق مشارکت - سیاست مالی انبساطی
- ۳) سیاست بازار باز - خرید اوراق مشارکت - سیاست پولی انقباضی
- ۴) سیاست بازار باز - فروش اوراق مشارکت - سیاست پولی انبساطی

۱۵۸- هریک از موارد زیر، به ترتیب مربوط به کدام بخش از تاریخ معاصر ایران است؟

- بهبود خدمات پستی و انتقال وجوه بین شهرها
- اقتصاد یکپارچه و مستقل هماهنگ با لایه‌های دینی و اجتماعی و فرهنگی کشور
- نظام نوین در مالیات ستانی
- تأسیس شرکت اسلامی

۱) قاجار - حکومت صفویه - پهلوی - قاجار

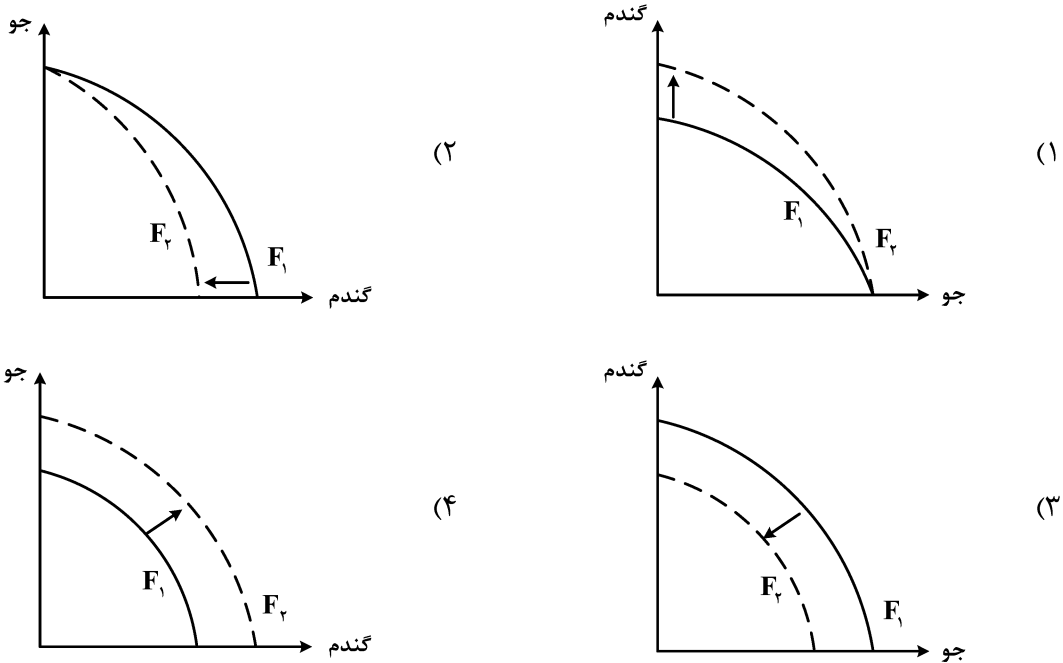
۲) پهلوی - قاجار - نیمه دوم حکومت صفویه - قاجار

۳) قاجار - حکومت صفویه - پهلوی - دوران شکوفایی تمدن اسلامی

۴) پهلوی - قاجار - نیمه دوم حکومت صفویه - دوران شکوفایی تمدن اسلامی

محل انجام محاسبات

۱۵۹- پژوهشگران مرکز تحقیقات ژنتیک ایران اعلام کردند: «نوع جدیدی از بذر گندم و جو تولید و به بازار عرضه کردند که تعداد محصول در هر خوشه را از ۱۰ عدد به ۳۰ عدد افزایش می‌دهد.» با توجه به رابطه رشد و پیشرفت علمی و اقتصادی و تأثیر آن بر منحنی امکانات تولید، کدام شکل صحیح است؟



۱۶۰- با توجه به اطلاعات وضعیت توزیع درآمد برای کشورهای A، B و C در جدول زیر، پاسخ پرسش‌های زیر کدام است؟

کشور	سهام دهک اول	سهام دهک ششم	سهام دهک دهم
A	۴	۹	۲۸
B	۵	۸	۴ برابر دهک ششم
C	۱۰ درصد دهک دهم	۹	۳۰

الف: توزیع درآمد در کدام کشور مناسب‌تر است؟

ب: کدام گروه، کمترین درصد درآمد ملی را دارد؟

ج: توزیع درآمد در کدام جامعه، نامناسب‌تر است؟

(۱) B - دهک اول کشور C - A

(۲) B - دهک اول کشور C - C

(۳) A - دهک اول کشور B - A

(۴) A - دهک اول کشور B - A

محل انجام محاسبات